



Foto: Combi Byg

DGNB

## BØRNEHUSET I SKOVKVARTERET - BÆREDYGTIG DAGINSTITUTION

### Ny integreret daginstitution i Ørestad Syd (DØR 1), bygget til DGNB GULD

Københavns Kommune står bag opførelsen af en ny integreret daginstitution i Skovkvarteret i Ørestad Syd. Daginstitutionen er opført af totalentreprenør Combi Byg i samarbejde med Pluskontoret Arkitekter og ingeniørfirmaerne AB Clausen og Spangenberg & Madsen (S&M).

#### Børnehus med fokus på bæredygtighed og nærmiljøet

Børnehuset i Skovkvarteret er en integreret daginstitution med tre vuggestuegrupper og to børnehavegrupper, med plads til 80 børn og 17 voksne, der flyttede ind 1. maj 2022. Huset er projekteret til DGNB GULD og består af stueetage, 1. sal og tagetage med beplantet tagterrasse og et udeareal med legeplads. Daginstitutionen er placeret på en mindre matrikel, hvorfor store dele af legearealet er etableret på taget.

Hensynet til beboerne omkring institutionen har haft særligt fokus under byggeriet, hvor byggelederen løbende har været i dialog med og holdt beboerne orienteret i en Facebook-gruppe oprettet til formålet. Endvidere indgår nærmiljøet i DGNB-principperne og derfor er legepladsen og de grønne arealer i terræn offentligt tilgængelige uden for institutionens almindelige åbningstid. Derved er Børnehuset i Skovkvarteret også til glæde og gavn for sine omgivelser.

#### Bæredygtighedsprocessen

Spangenberg & Madsen har varetaget bæredygtighedsledelsen. Indledningsvist er projektet vurderet og analyseret i et screeningsværktøj og der er løbende foretaget vurderinger af de enkelte til- og fravalg i tekniske løsninger, materialevalg, rengøringsvenlig indretning og fleksibilitet, brugernes mulighed for at styre indeklimaet mv. S&M har udført livscyklusanalyse (LCA) i forhold til ressourceforbrug og potentielle miljøpåvirkninger, og udført analyse af projektets levetidsomkostninger (LCC).

Der er fokus på maksimal udnyttelse af huset, fx ved at udearealerne er åbne for lokalsamfundet udenfor institutionens åbningstid. Kvaliteten i udførelsen er dokumenteret ved målinger af fx lydisolering, fugtindhold i byggematerialer, TVOC og formaldehyd ifm. indendørs luftkvalitet, energiforbrug og støjniveau på byggepladsen, radon og måling af lufttæthed samt termografisk undersøgelse. Den termiske komfort er dokumenteret ved simuleringer.

#### Teamet bag

Spangenberg & Madsen vandt opgaven med totalentreprenør Combi Byg, Pluskontoret Arkitekter og AB Clausen på konstruktioner. S&M har varetaget ingeniørrådgivningen for el, vvs, ventilation, indeklima, energi, kloak, CTS, sikring og brand, og har endvidere været bæredygtighedsleder på byggeriet med ansvar for DGNB-processen.

Spangenberg & Madsen har varetaget den samlede brandrådgivning, inklusiv aflevering af materiale for drift og vedligehold.

#### Adresse

Else Alfelts Vej 6, 2300 København

#### Periode

18.03.2019 - 01.04.2022

DGNB-certificering opnået i foråret 2023.

#### Type

Totalentreprise

#### Størrelse

989 m<sup>2</sup> bygning og 850 m<sup>2</sup> udeareal inkl. tagterrasse

#### Anlægssum

35 mio. kr.

#### Bygherre

Københavns Kommune, Børne- og Ungeforvaltning

#### Kontakt

Sissel Brandi-Hansen,  
g41g@buf.kk.dk

#### Entreprenør

Combi Byg A/S

#### Ingeniører

AB Clausen (konstruktioner) og Spangenberg & Madsen (teknik)

#### Arkitekt

Pluskontoret Arkitekter A/S

#### Spangenberg & Madsens rolle

Teknisk rådgivning og bistand vedr. ingeniørarbejde på el, vvs, ventilation, IT, kloak, indeklima, energiramme, brand, sikring, DGNB og med fokus på BIM, 3D-modellering og -projektering.

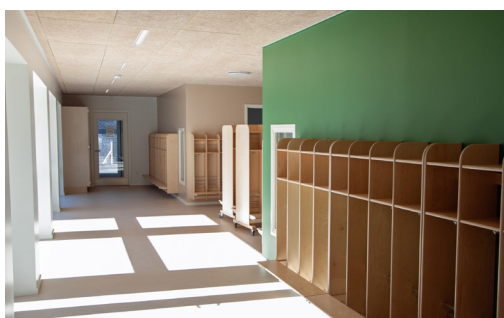


Foto: Combi Byg



Fotos, udvendigt: Combi Byg  
Registreringsfotos af installationer:  
Spangenberg & Madsen

